

Verslag bijeenkomst praktijkgroep Landschapsbiografie



(voorheen CoP Landschapsbiografie)

31 maart 2016

locatie: de Disselenbrink, Marle

Landschapsbiografie Wapenveld (2014) en oude IJsselmeander

Presentatie Maaike van der Veen

Stichting Recreatie Wapenveld (Roel Docter is voorzitter) heeft rond 2012 opdracht verleend aan Cultuurland Advies (Martijn Horst) om een landschapsbiografie te maken voor het grondgebied van Wapenveld.

De landschapsbiografie kan opgevat worden als een klassieke lagenbenadering die inzicht geeft in de ontstaansgeschiedenis van het landschap en de ontwikkeling van het landschap, infrastructuur, occupatie en enkele andere kenmerken. Aanleiding voor het opstellen van de Landschapsbiografie vormden de grote ruimtelijke opgaven die in het gebied spelen o.a de Hattemer Poort, Het Dorpsplan Wapenveld, de Hoogwatergeul Veessen-Wapenveld en andere.

Deze actuele opgaven worden in de biografie beschreven. De koppeling tussen landschapsbiografie en actuele opgaven heeft geleid tot een kansencatalogus van (landschapsversterkende) activiteiten en projecten. De geïdentificeerde activiteiten en projecten zijn ingebracht en deels ook al reeds gerealiseerd onder andere in het kader van de gebiedsontwikkeling Hoogwatergeul Veessen-Wapenveld en als onderdeel van de uitvoering van het Dorpsplan Wapenveld waarvoor de overheden geld beschikbaar hebben/hadden.

Een van de kansen uit de kansencatalogus is het beleefbaar maken van een oude IJsselmeander die op de grens ligt van Gelderland en Overijssel, tussen Wapenveld en Marle. Het project: drielandenpunt Werven, Vorchten en Marle.

Opmerkingen naar aanleiding van de presentatie

- De landschapsbiografie biedt een prima basis voor gesprekken met bewoners en anderen die vaak geen idee hebben in welk landschap ze wonen en werken. De landschapsbiografie triggert verhalen en maakt het abstracte overzicht begrijpbaar. De verhalen van mensen kunnen gekoppeld worden aan een plek en geven zo energie.
- Selectie van kansencatalogus gebeurde door expert judgement; daarin deden ook 'gewone mensen' mee.
- De kansencatalogus was erg gericht op het genereren van projecten omdat er bij de gemeente behoefte was aan ontwikkelingsinitiatieven die vanuit het gebied zouden moeten komen.
- De oude IJsselmeander wordt opgepakt nu de Hoogwatergeul klaar is en bijna over hetzelfde traject loopt. Waarom zijn die beide processen niet op elkaar afgestemd? Was dit onmogelijk gezien de uitkomst van het geulproces waarbij een deel van de betrokken grondeigenaren / agrariërs uiteindelijk is uitgekocht en vertrokken en vanwege de teleurstellende wijze waarop het participatieproces is verlopen (veel suggesties vanuit de bewoners, niets mee gedaan). De hoogwatergeul is door de binnendijkse ligging in die zin een ander project dan andere ruimte voor de rivierprojecten zoals bijvoorbeeld bij Deventer.
- De inzet van Maaike van der Veen, die het project gaat uitvoeren, is erop gericht om te kijken of en hoe de oude meander als grens? als een waterloop? beleefbaar gemaakt zou kunnen worden, niet om een voorstel 'achter het bureau' uit te werken en dan voor te leggen. Met de grondbezitters (boeren) wordt een gesprek aan de keukentafel gevoerd om te zien of er voor het beleefbaar maken draagvlak is. Indien niet dan even goede vrienden.
- Eigenlijk zou je (eerst hebben) willen toetsen of de IJsselmeander als een grens wordt

beschouwd en of het praten over een grens hier tot de identiteit van de bewoners behoort: maw wat betekent het om als een 'enclave' in Gelderland te liggen.

- De IJsselmeander is misschien helemaal geen 'identiteitspunt'. We weten wel zeker dat de MKZ ervaring dat wel is. Dat blijkt ook uit de gesprekken etc rondom de theateruitvoering die thans wordt voorbereid en die gaat over weer een gebieds-trauma, de Hoogwatergeul Veessen-Wapenveld.
- Vraag: mag er ook een heel andere voorstel uit de gesprekken naar voren komen. Het punt is dat er voor het beleefbaar maken geld is gereserveerd maar dat het is niet zeker of een ander idee acceptabel is voor de gemeente.
- Het lijkt erop dat we vrij makkelijk fysieke opgaven (een schaapskooi, een dorpsplein) aanpakken maar dat het mentale, het niet-fysieke er achteraan hobbelt.
- Je zou het gesprek, de gesprekken zo open mogelijk moeten ingaan. Denk ook aan technieken als narratieve cartografie; dwz mensen hun eigen wereld laten verbeelden, tekenen, etc.

Bijlage

Presentatie Maaike van der Veen over het Drielandenpunt

2014

Opdrachtgever: SRW

Doelen:
sturend bij actuele opgaven / gebiedsontwikkelingen
kans voor versterking vrijetijdseconomie

Landschapsbiografie Wapenveld



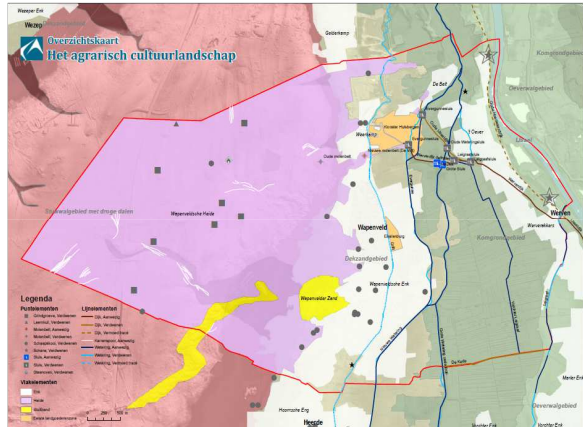
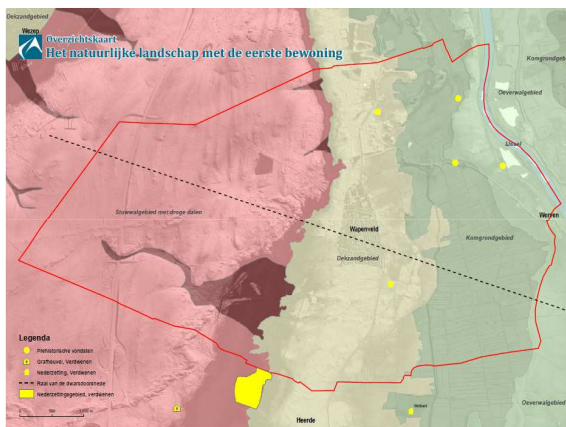
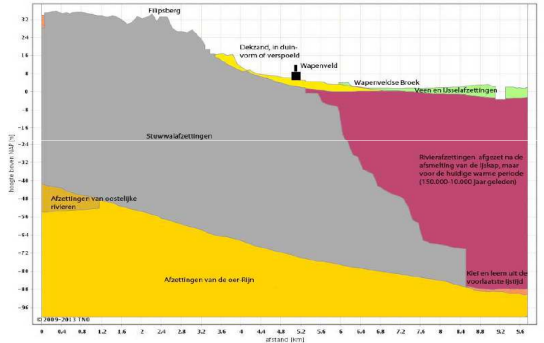
Cultuurhistorie als inspiratiebron voor actuele ruimtelijke opgaven

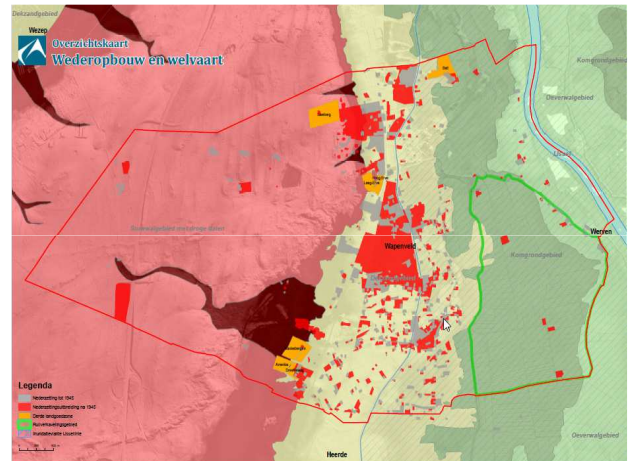
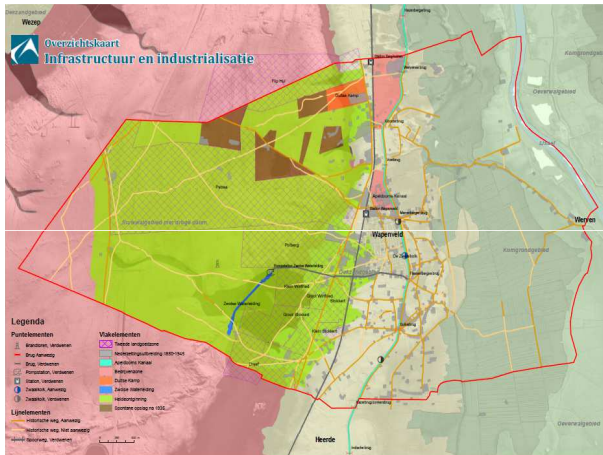


Proces / inhoud



Doorsnede Landschapsbiografie





Actuele ruimtelijke opgaven



- Hattermer Poort
- Veluwetransferium
- Natura 2000 doelen
- Apeldoornse kanaal
- Dorpsplan Wapenveld
- Hoogwatergeul Veessen-Wapenveld

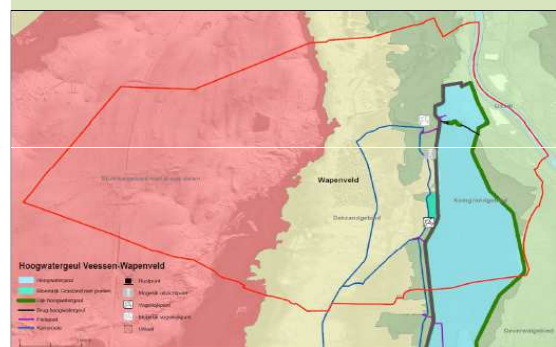
Historisch geografische waardenkaart

- Historisch geografische waardering
 - Op basis van **expert-judgement**
 - Criteria:
 - o Ensemblewaarde
 - o Kenmerkendheid
 - o Gaafheid
 - o Zeldzaamheid
 - (Nog geen) bewonersinbreng
 - Ontwikkelingspotentie → kansencatalogus
- Kansencatalogus: 37 potentiële projecten
 - Prioriteit bij actuele ruimtelijke opgaven (12)
 - Kans voor vrijetijdseconomie (18)
 - Aanbeveling voor verder onderzoek (7)

Kansencatalogus

Ruimtelijke opgave	<ul style="list-style-type: none"> • Oude Griffmeanders • Hergebruiken droge dalen Veluwe • Grootschalige aanleg heide en stuifzand • Teruggelegde <u>dwardsdijken</u> • Herbouw Watermolen • Drielandenpunt bij de Hoogwatergeul
Kans voor vrijetijdseconomie	<ul style="list-style-type: none"> • Herbouw schaapskooi • Grondradar klooster Hulsbergen • <u>IJssellinie 80 Jarige oorlog</u> • 1^e en 2^e 1 <u>landgoederzone</u> • Veldnamen in het landschap • Het <u>Manenbergplein</u> Wapenveld • Herbouw station Wapenveld • Kanoroute tussen <u>Hatter</u> en Wapenveld • Alle facetten van rivierbeteugeling
Verder onderzoek	<ul style="list-style-type: none"> • Prehistorische bewoning • Teruglegging <u>Dwardsdijk</u> • <u>Oral history</u> (interviews)

Kans actuele ruimtelijke opgave: drielandenpunt bij hoogwatergeul Veessen-Wapenveld



Kansencatalogus: drielandenpunt bij hoogwatergeul

Oude grenzen spreken vaak tot de verbeelding bij zowel bewoners, als recreanten en toeristen. Wapenveld heeft op de rand van haar grondgebied een drielandenpunt met de buurtschappen Vorchten en Marle (en daarmee de provincie Overijssel) die onbekend en onbeleefbaar is.

Maak de oude IJsselmeander naast de hoogwatergeul weer beleefbaar zodat ook de grens tussen Gelderland en Overijssel weer zichtbaar wordt

De oude IJsselmeander tussen Werven en Marle (1848)



Beleefbaar maken oude Ijsselloop

- Aangewezen als één van de projecten gebiedsontwikkeling Veessen-Wapenveld (Landschapsversterking Oeverwal)
- Landschapsontwikkelingsplan Heerde vormt basis

Tot op de dag van vandaag is de rijke schakering in de vorm van het landschap van Veluwe tot IJssel goed herkenbaar. De zichtbare en beleefbare overgangen op korte afstand van elkaar vanaf de Veluweflank via de komgebieden naar de oeverwal, de uiterwaarden en de rivier vormen een kernkwaliteit van het gebied. Door het aanleggen van de geul wordt deze kwaliteit verstoord.

De compensatieopgave die hiermee ontstaat is meerledig:

- Op de oeverwal tussen Veessen en Vorchten ligt de nadruk op het versterken van karakteristieke beplanting, zoals erfbeplanting met lindes, beuken en kastanjes, wegbeplanting en hoogstamboomgaarden;
- Tussen Marle en Werven gaat het om het behouden van het open karakter en het accentueren van de oude rivierloop door het aanplanten van bosjes op overhoeken en/of het omvormen tot schraal grasland;
- Herstel van de identiteit en beleefbaarheid van de gehele oeverwal door het actief betrekken van de bewoners in het gebied.

Ad. 2 Het landschap van de uiterwaarden bij Marle kenmerkt zich door openheid. Dit kenmerk willen we behouden en waar mogelijk versterken. Dit kan door, met beplanting of met meer water, de oude arm beter zichtbaar te maken.

Nu uitwerking kans drielandenpunt

- Alle grondeigenaren betrokken bij hoogwatergeul (het gevoel leeft dat daarbij niet geluisterd is naar bewoners, proces is narratief voor toekomst)
- Meeste grondeigenaren zijn 100% agrariër
- Komende weken: onderzoek betrokkenheid en enthousiasme onder bewoners en grondeigenaren / meerwaarde biografie!
- Inzet:
 - bewoners bepalen wat er gaat gebeuren!
 - Beleefbaar maken hoeft niet perse fysiek met aanplant etc. Zou ook kunnen in de vorm van verhalen, kunstwerk etc.
- (Alleen) als draagvlak → vervolg project.

Vragen en discussie Cop

- Biografie en ruimtelijke planningspraktijk
 - Doelgerichtheid
 - Meerwaarde t.o.v. andere onderzoeken/inventarisaties
 - Methodiek
- Opdrachtgever en doel(en)
- Opbouw
- Voor wie bestemd
- Betrokkenheid lokale/regionale deskundigheid
- Verbinding met beleidsvorming
- Relatie met ruimtelijke transformatieprocessen
- Gevolgen voor opzet en uitwerking biografie